

取扱説明書

TD75.B2XX

乾燥機

T208C.W.JP

お客様、

この度は、ASKO製品をお買い上げいただき、誠にありがとうございます。

この製品がお客様のご期待に添えられましたら幸いでございます。スキャンディナヴィアのデザインは純粋な線、日常の機能性と高品質を組み合わせせております。これらは我々の全ての製品の重要な特性であり、世界中で高く評価されている理由です。

製品をお使いになる前にこの取扱説明書をよくお読みください。取扱説明書には環境保護のためのお願ひも含まれています。

もくじ

安全上のご注意	3	掃除・お手入れ	31
各部の名称	6	故障かな？ どうしよう？	37
初めてお使いになる前に	7	アフターサービス	41
設置と接続	8	仕様	42
乾燥前のお勧め	18	プログラムの表	44
乾燥の手順（1～7）	20	梱包材の廃棄処分	45
システム設定（System settings）	28	クイックガイド	47

取扱説明書には以下の内容の絵表示が使用されています：

	情報、助言、ヒント、お勧め		警告・高温部の危険
	警告・危険		警告・火災の危険
	警告・感電の恐れ		

取扱説明書原文

最後のページのクイックガイドを参照してください。



一般的



取扱説明書をお読みください、また、今後ご参照できるように保管なさってください。

- 取扱説明書を読んでご理解頂けない場合は、この乾燥機のご使用をお控えください。
- 取扱説明書を無視して誤った取り扱いをすると、衣類、機器や使用者を傷つける可能性があります。
- 取扱説明書は当社ホームページwww.asko.comをご覧ください。
- **本乾燥機はご家庭専用です。**
- 乾燥機を電源に接続する前に、正確で安全な使用のために取扱説明書をよくお読みください。本取扱説明書には様々なタイプ/モデルに関する説明が含まれております。従って、説明されている設定や部品が本乾燥機にはない可能性があります。
- 安全性または性能に関する修理作業とお手入れは専門のサービス技術者のみが行う必要があります。専門外の修理は事故や誤動作の原因となります。
- 設置後2時間は、電源に接続しないでください。
- 乾燥機を洗濯機の上に設置する際は、少なくとも二人で作業してください。
- 乾燥機を延長コードで電源と接続するのは禁止されています。
- 乾燥機を電気カミソリ・ヘアドライヤー用のコンセントに接続しないでください。
- ⚠ 電源コードに問題がある場合は、使用者を危険にさらさないために、製造者、専門のサービス技術者、または他の専門知識を有する人のみが電源コードを交換する必要があります。
- ⚠ 警告：製品のアース線が付けていない場合、感電の危険性があります。
- ⚠ 機械はタイマースイッチのような外部開閉器、又は電力会社により期的にONかOFFにされた回路に接続しないでください。
- **乾燥運転の後、乾燥機の電源プラグをコンセントから取り外してください。**
- 機械の接続が間違っている場合、不正な取り扱いの場合、又は権限のない人物による修理の場合、利用者は損害の費用を負担します。
- 乾燥機周囲の空気に、ほこりが含まれないように注意してください。
ガス機器の排気ガスの逆流を防止するために、乾燥機が設置されている部屋は、換気を十分におこなう必要があります。
- 乾燥機からの排気を、天然ガスやその他の燃料を使用する機器のガスと一緒に排出しないでください(排気式乾燥機のみ適用)。
- 洗濯していない衣類を乾燥しないでください。
- 油、アセトン、アルコール、油由来物、汚れ除去剤、テレピン油、ワックス、ワックス除去剤が付いた衣類は、乾燥する前に洗濯機で洗剤とお湯で洗濯されている必要があります。
- ラテックスやゴムを含むもの、水泳帽、発泡ゴムの衣類や毛布は、乾燥するの

は禁止されています。

- 柔軟剤等の使い方についてはメーカーの推奨に従ってください。
- ロック可能ドア、スライドドア、又は乾燥機のドアヒンジの反対側にヒンジがあるドアの後ろに乾燥機を設置しないでください。ドアがいつでも自由に開けられるように乾燥機を設置してください。
- 排気口をふさがないでください。
- 空気の流れを妨害する可能性があるため、長毛カーペットの上に設置しないでください。
- 乾燥機周囲の空気に、ほこりが含まれないように注意してください。
- 糸くずが乾燥機の周囲にたまらないようにしてください
- ⚠ 衣類のポケットの中からマッチやライター等を取り除いてください。
- 設置後24時間は、機器を電源に接続しないでください。輸送又は修理の際に、乾燥機を倒す必要がある場合は、正面から見て左側に倒してください(ヒートポンプ(heat pump)式乾燥機のみ適用)。
- 乾燥機を壁や家具に接触しないようにしてください。
- 乾燥機を他の機器が使用する排気システムに接続する場合、逆止弁の使用が必要です。排気の逆流は機器を傷つける可能性があり、逆止弁は排気の逆流を防止します(コンデンサー式乾燥機とヒートポンプ(heat pump)式乾燥機に適用)。
- 凝縮水ホースが詰まっている、又は、凝縮水用タンクから水があふれる危険性がある場合、フロートバルブが乾燥機の電源を切ります(コンデンサー式乾燥機に適用)。
- 冬場の暖房がない部屋に、乾燥機を移動、もしくは保管する場合、凝縮水用タンクを空にしてください(コンデンサー式乾燥機とヒートポンプ(heat pump)式乾燥機に適用)。
- (木綿プログラム)の最大容量(kg)は定格プレートに書かれています。

安全

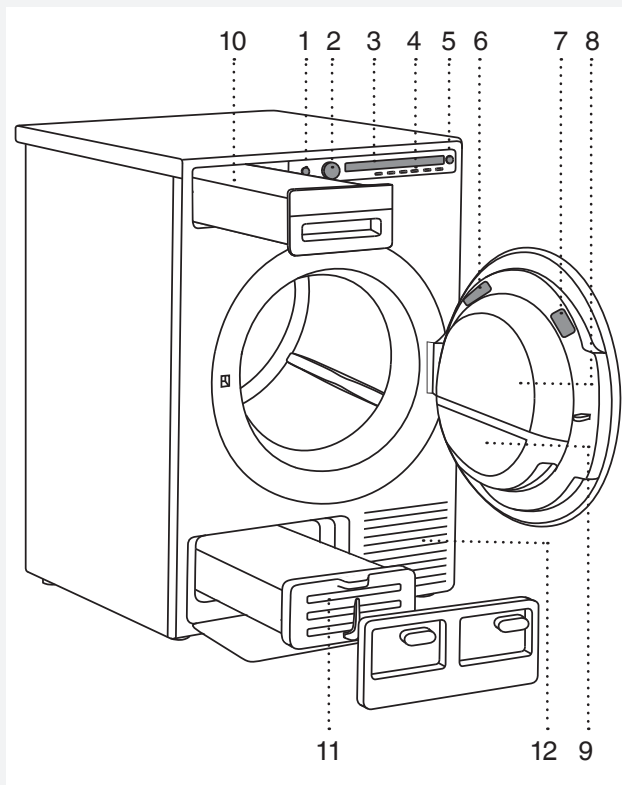
- ⚠ 水で洗った衣類のみ乾燥機で乾かしてください。引火性洗剤(例えば、ガソリン、トリクロロエチレン等)で洗った衣類は爆発の原因となるので、乾燥機で乾かさないでください。
- 工業用洗剤、又は化学物質で洗った衣類は乾燥機で乾かさないでください。
- 排気ホースが壁の排気口に接続されている場合、換気グリルで冷気の流入を防止することが必要です(排気式乾燥機のみ適用)。
- 排気ホースは、煙や排ガス用の煙突、又は暖炉付きの部屋を換気するための排気シャフトに接続しないでください。煙や排ガスが乾燥機が設置されている部屋に逆流すると、中毒になる危険があります(排気式乾燥機のみ適用)。
- 乾燥機はオーバーヒート防止機能があります。乾燥温度が異常上昇した場合、オーバーヒート防止機能がヒーターの電源を切ります(排気式乾燥機とコンデンサー式乾燥機に適用)。

- 糸くずフィルターを掃除しない場合は、オーバーヒート防止機能によりヒーターの電源が切れる可能性があります。「掃除・お手入れ」を参照してください。（排気式乾燥機とコンデンサー式乾燥機に適用）。
- **⚠ 警告！運転中に乾燥機の後面が非常に熱くなることがあります。乾燥機が冷めるまでに、後面に触れないでください（「設置と接続」の指示に従ってください）。**
- **⚠ 乾燥運転が完了する前に停止しない、又は乾燥機のドアを開けないでください。**やむを得ず運転を中断する場合、衣類が高温になっているので衣類の取り出しには注意してください。衣類が高温になっているのでやけどの恐れがあります。
衣類を速く取り出し、できるだけ早く冷やすことができるように広げてください。

お子様の安全

- お子様は乾燥機で遊ばないようにしてください。
- お子様やペットがドラム内に入らないようにしてください。
- ドアを閉めてプログラムを開始する前に、ドラムの中に衣類だけが入っていることを確認してください（例えば、お子様がドラム内に閉じ込められていないかを確認ください）。
- **チャイルドロックを設定してください。**
「システム設定 (System settings) /チャイルドロック (Child Lock)」を参照してください。
- **3歳以下のお子様は、監督下に置かれない場合、本製品に近づかせないように注意してください。**
- 本乾燥機は、関連性のある基準に適合しています。8歳以上のお子様、身体的・精神的にサポートが必要な方、または乾燥機を使用することがない方が、本乾燥機を使用することができるのは次の場合です：乾燥機を使用中に保護者がいる場合・乾燥機を安全に使用するための指導を受けている場合・誤って使用した場合の危険性を理解している場合です。お子様が乾燥機で遊ばないように注意してください。保護者の目が届かないところで、お子様が、乾燥機を掃除・修理しないように注意してください。

各部の名称



1. 主電源スイッチ (ON/OFF)
2. プログラム選択ノブ
3. ディスプレイ (Display)
4. プログラム設定ボタン
5. ボタン (スタート/一時停止)
6. 定格プレート (乾燥機のドアの内側に)
7. QRとAUIDコード (乾燥機のドアの内側に)
8. ドア
9. ドア内の糸くずフィルター
10. 凝縮水用タンク (モデルによります)
11. コンデンサー
12. 排気口

初めてお使いになる前に

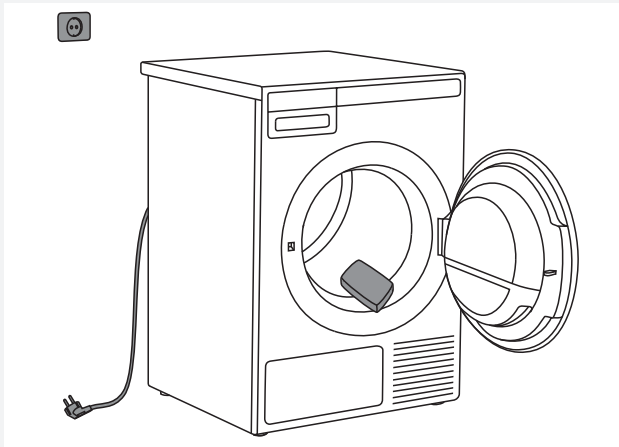
梱包

全ての梱包材を取り外してください。

お住まいの地域のルールに則って、分別してください (see chapter "DISPOSAL")。

掃除

乾燥機の電源プラグを抜いて、ドアを開けて、湿った布と中性洗剤でドラムを掃除してください。



💡 ドアが開いている間、運転を開始することができません。

言語を選択する

乾燥機を最初に電源接続した後（「設置と接続」を参照してください）、言語を選択してください：

1. プログラム選択ノブかボタンで言語を選べます。
2. 設定ボタン（Finalize）で選択を確定します。

乾燥工程についてはの「乾燥の手順（1～7）」を参照してください。

💡 乾燥機を初めて運転する時、又は長時間使用されていなかった時、ガタガタ音がある可能性があります。この音は機器として特に問題なく、数回の乾燥運転後に消えます。

設置と接続

乾燥機の設置

乾燥機は、単独型又は洗濯機の上として設置することができます。

乾燥機は熱を放出するので、狭い部屋に据え付けしないでください。空気の量が不十分なため、乾燥時間が長くなります。

💡 乾燥機を周囲気温が0°C以下になる部屋に設置しないでください。このような低温下では正しく動作しない可能性、又は凍結による損傷の可能性があります。

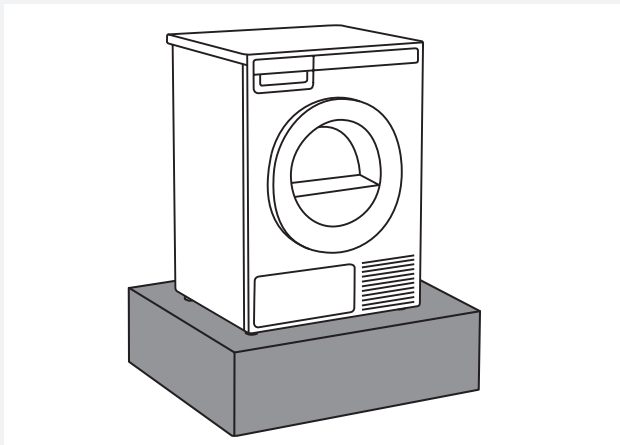
乾燥機の最適な操作のため、換気が十分で、気温が10°Cから25°Cの部屋に設置してください。

⚠️ ロック可能ドア、スライドドア、又は乾燥機のドアヒンジの反対側にヒンジがあるドアの後ろに乾燥機を設置しないでください。ドアがいつでも自由に開けられるように乾燥機を設置してください。

💡 排気口をふさがないでください。

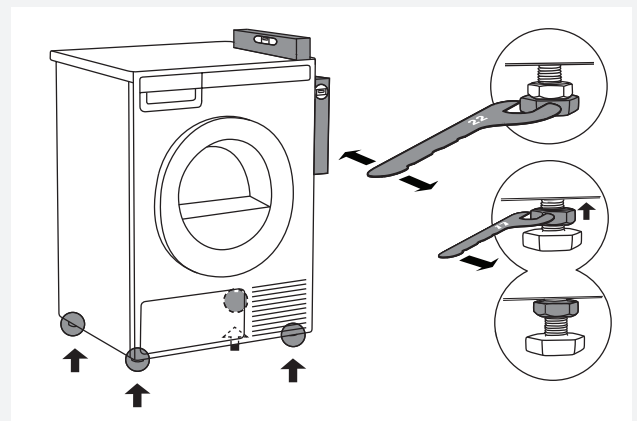
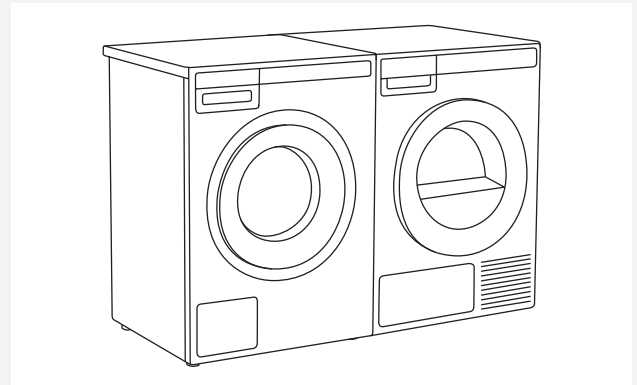
⚠️ 空気の流れを妨害する可能性があるため、長毛カーペットの上に設置しないでください。

💡 本機を台座などの上に設置する場合は、落下しないよう台座に固定する必要があります。固定に別売りのASKOオリジナル付属品をご利用いただく場合、説明書に従って行ってください。



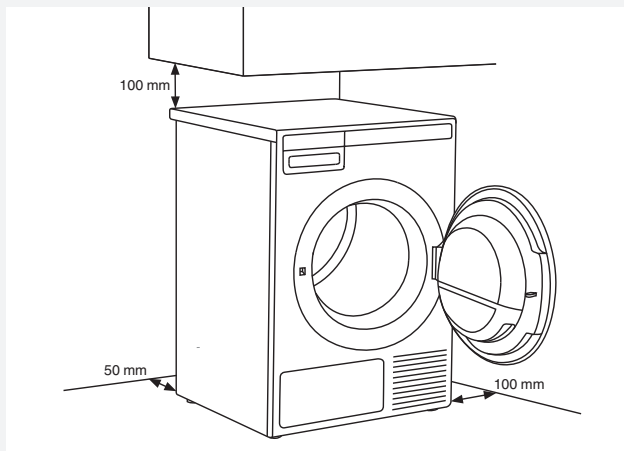
単独据付法

乾燥機は洗濯機の隣に据え付けることができます。乾燥機の脚と床の間に不十分な摩擦がある場合、運転中に乾燥機が動くことがあります。滑り止めゴムが付属された吸着脚の使用で乾燥機の動きを防ぎます。



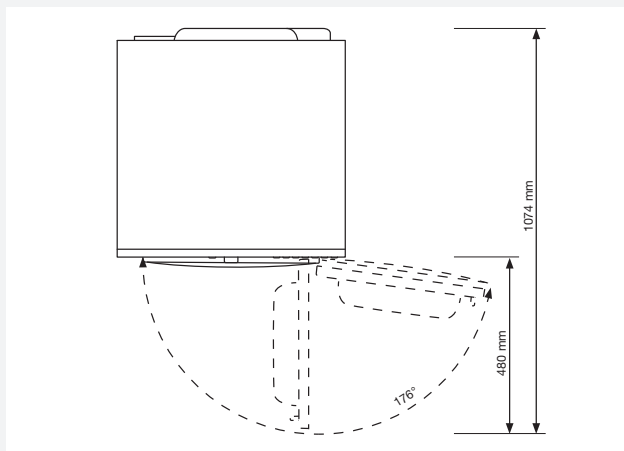
乾燥機を安定に設置してください。水平かつ均等に設置するために水準器を使用して22スパナで調節可能な脚を回してください(最大15mm)。設置調整後は、17スパナでロックナットを機械の底に向かって↑しっかり締めてください。

乾燥機の最適な操作のための壁からの離し。



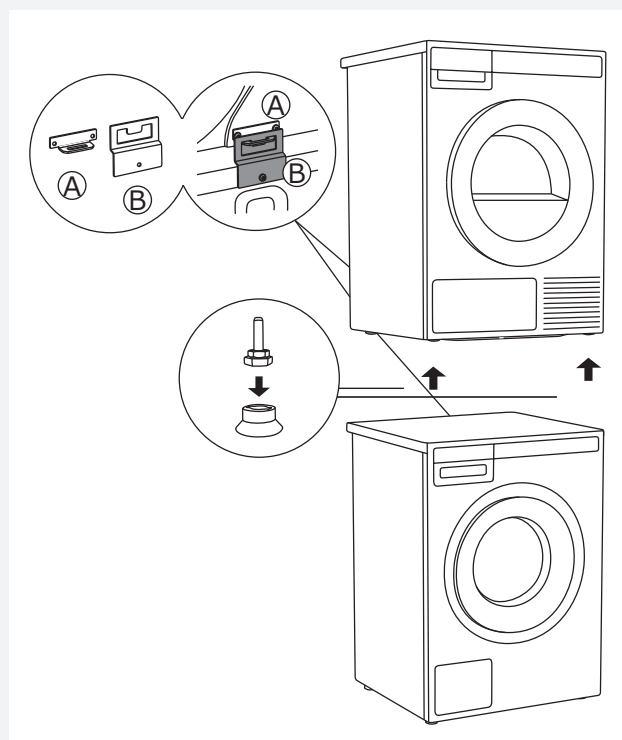
💡 乾燥機を壁や家具に接触しないようにしてください。最適な運転のために乾燥機を写真通りに壁から離すことをお勧めします。

乾燥機のドアを開けること（上面図）。



洗濯機の上に据付法

乾燥機を洗濯機の上に設置する際は、ASKO乾燥機のドラム内の段ボール箱に付属されているアタッチメント（吸着脚）と転倒防止具（A+B）を使用してください。転倒防止具BはASKO洗濯機に合うよう設計されているので、他のブランドに据え付けるのは困難、もしくは不可能になります。洗濯機と乾燥機は同じ寸法でない場合、または洗濯機と乾燥機の間で中間の引き出し（hidden helper）がある場合は、アフターサービスで留め金を別売りできます（WM80とWM85モデルの上にHH（Hidden Helpers）とTD75モデルのみを据え付けることができます。異なる寸法の一般的な機器には合いません）。



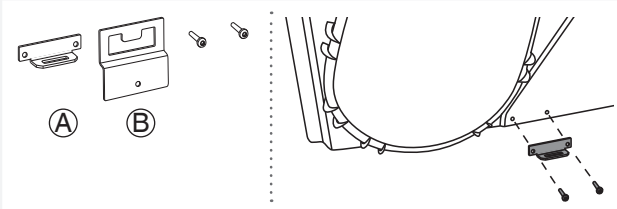
全てのASKO洗濯機は乾燥機の重みに堪えられます。

💡 乾燥機を洗濯機の上に設置したい場合は、乾燥機の重みに堪えられる必要があります（乾燥機の定格プレート又は技術仕様を参照してください）。

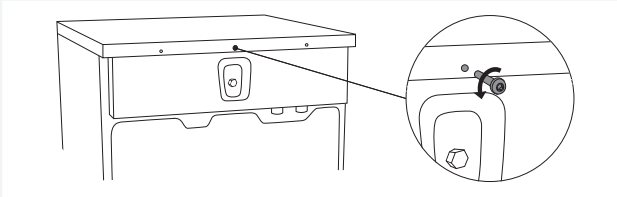
💡 乾燥機を洗濯機の上に設置する際は、少なくとも二人で作業してください。

乾燥機を洗濯機の上に据付法(ASKO) :

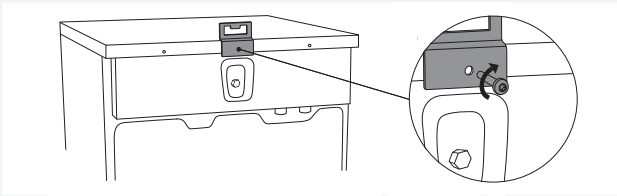
ASKO乾燥機のドラム内の段ボール箱に付属されているアタッチメント(吸着脚)と転倒防止具があります。



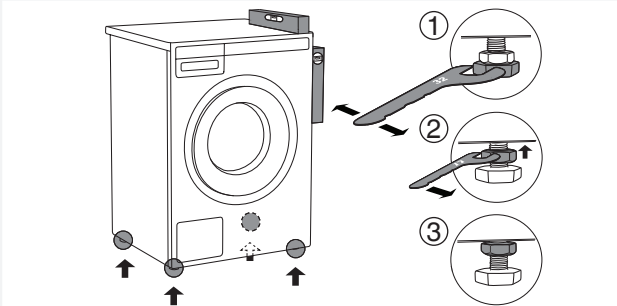
- 1** 転倒防止具は二つの金属部品(A+B)で構成されています。
2本のねじでA部品を乾燥機の背面に取り付けてください。



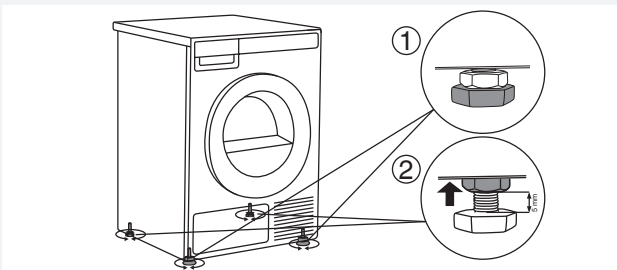
- 2** 洗濯機の背面のねじを外してください。



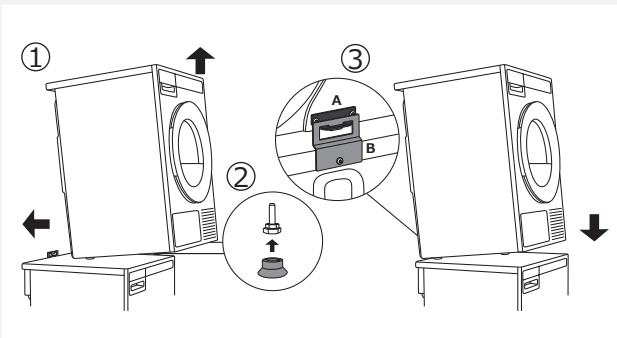
- 3** 転倒防止具(B部品)を洗濯機の背面にねじで取り付けてください。



- 4** 洗濯機を安定した床の上に設置してください：
1. 調節可能な脚を3/2スパナで回して、洗濯機を水平かつ均等に設置してください。
+/- 1 cmの調節が可能です。
2. 設置調整後、1/7スパナでロックナットを洗濯機の底に向かって↑しっかり締めていってください。
3. ロックナットを完全に締め付けてください。



- 5** 乾燥機の脚を調節してください：
1. 前二つの脚を奥まで締めてください。
2. 後二つの脚は3.5ターン又は5mm緩めてから、ロックナットを乾燥機の底に向かって↑締めてください。

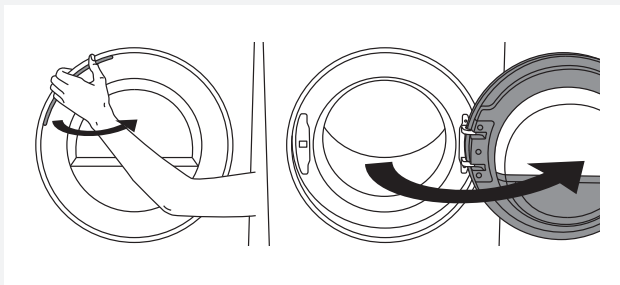


- 6** 乾燥機を洗濯機の上に設置してください：
1. 乾燥機の前部を5~10 cm持ち上げてください。
2. 前二つの脚にアタッチメント(吸着脚)を取り付けてください。
3. 乾燥機を転倒防止具に(B部品をA部品に)押し込んで下ろしてください(前ページの写真を参照してください)。

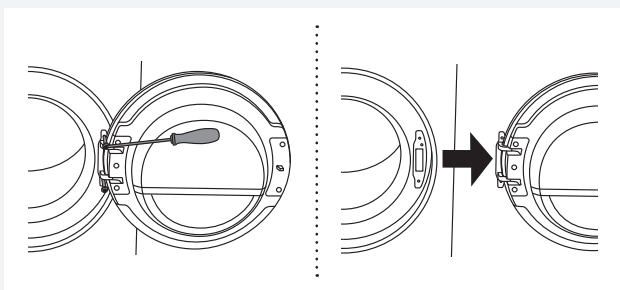
💡 転倒防止具がロックされているか確認してください。

ドアのを開く方向の変更

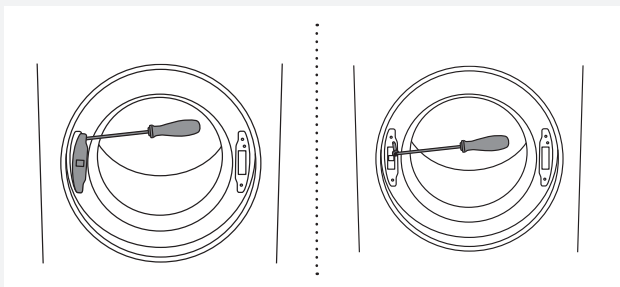
ドアの開く方向を変更するために以下の手順に従ってください：



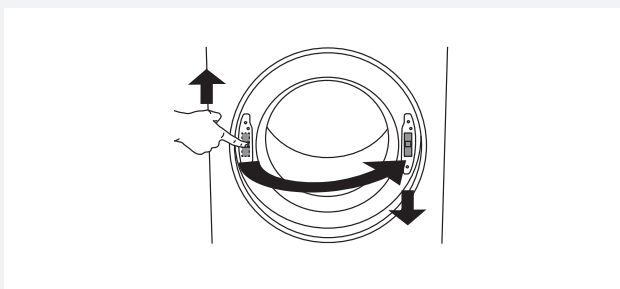
1 ドアを完全に開けてください。



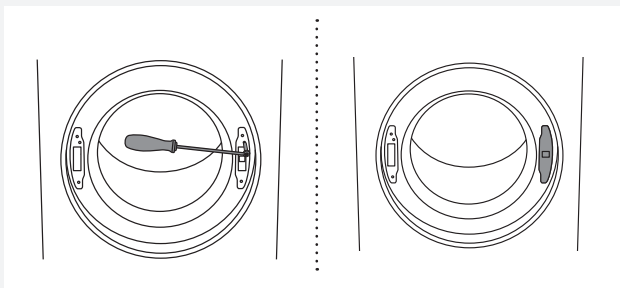
2 ねじを緩めて、ドアを外してください。



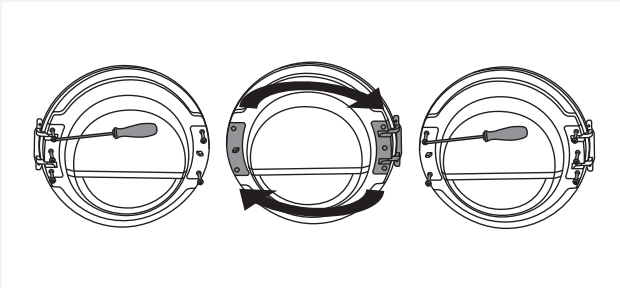
3 ドライバーでドアロックカバーを外して、ドアロックのねじを緩めてください。



4 ドアロックを押し上げて外してください。ロックを反対側に移動して、押し下げてください。

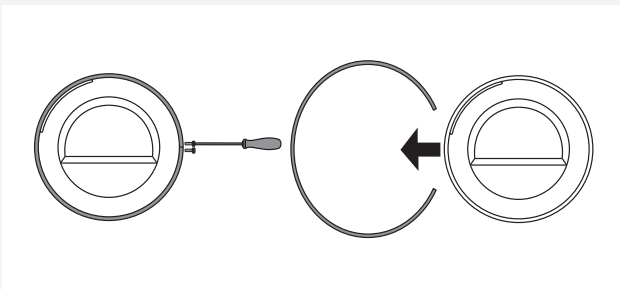


5 ドアロックのねじを締めて、ドアロックカバーを再度取り付けてください。

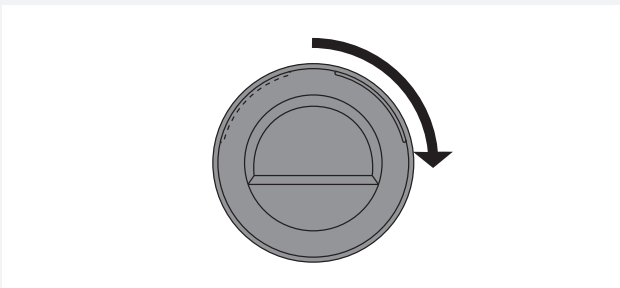


6 ドアヒンジ(左部)とドアラッチ(右部)のねじを緩めて、両部品の位置を入換えてから、再度ねじを締めてください(ドアヒンジは右側、ドアラッチは左側に)。

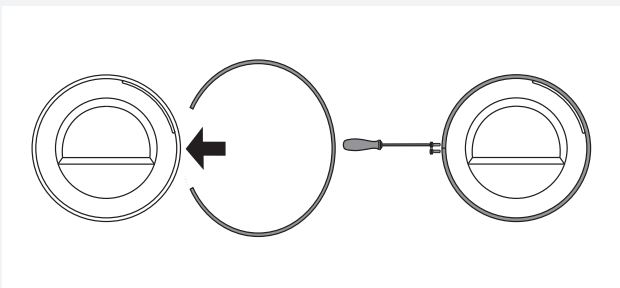
💡 プラスチック部をより容易に外すためにドライバーを使用してください。



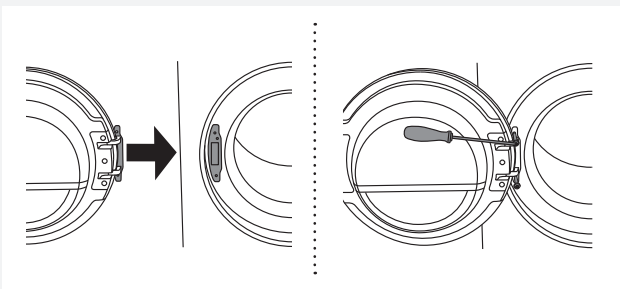
7 ドアリングを緩めて、一時的に取り外してください。



8 ドアガラスカバーを、ドア開マークが反対側にくるまで、90度回してください。

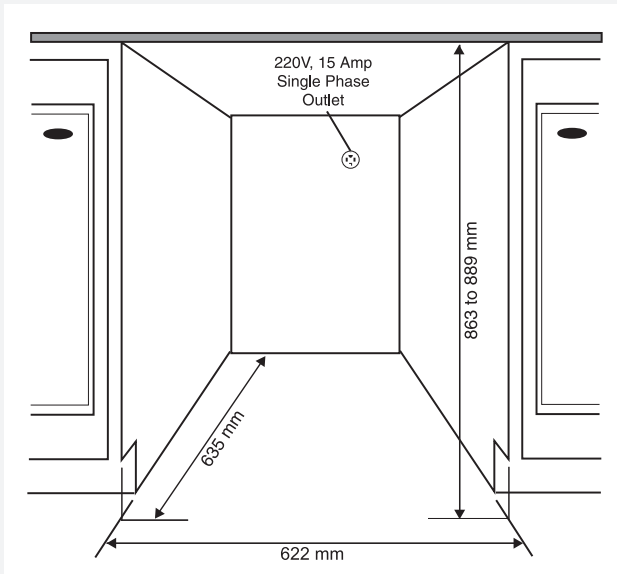


9 ドアリングを180度回して、ドアに取り付け、締めてください。



10 ドアをドアヒンジに取り付けて締めてください。

ビルトイン



ASKO 乾燥機は最小高さ864mmの家具かカウンタ一下に組み込むことができます。乾燥機の周りには12mm、上部カバーの後ろの角と壁の間は少なくとも25mmの隙間を開けておくようにしてください。開口部は少なくとも622mmする必要があります。コンデンサー式乾燥機には良い換気が必要です。凝縮水を排水口かシンクに直接排水してほしいなら、乾燥機裏面にある凝縮水用排水ホースの使用が必要になります。排水口の高さは床から1016mmにしてください。

💡 乾燥機の高さは850mmから876mmまで調節できます。876mmより高く上げないでください。

💡 熱の蓄積を防ぐ必要があります。

💡 乾燥機の後ろから出る暖かい排気は消散される必要があります。

💡 消散されない暖かい排気は故障の原因となります。

熱の蓄積は以下の対策で避けられます:

- 家具の下に乾燥機用の隙間を作ること。
- 家具に換気用の換気口を作ること。

機械が家具の下に設置される場合、乾燥時間が長くなります。

💡 冷蔵庫・冷凍庫の隣に乾燥機を設置しないようにしてください。乾燥機の後ろから出る暖かい排気は気温を温めてしまい、冷蔵庫・冷凍庫の熱交換機のコンプレッサーの連続運転の原因となります。機械を隣同士にしか設置できない場合は、冷蔵庫・冷凍庫を乾燥機から密閉する必要があります。

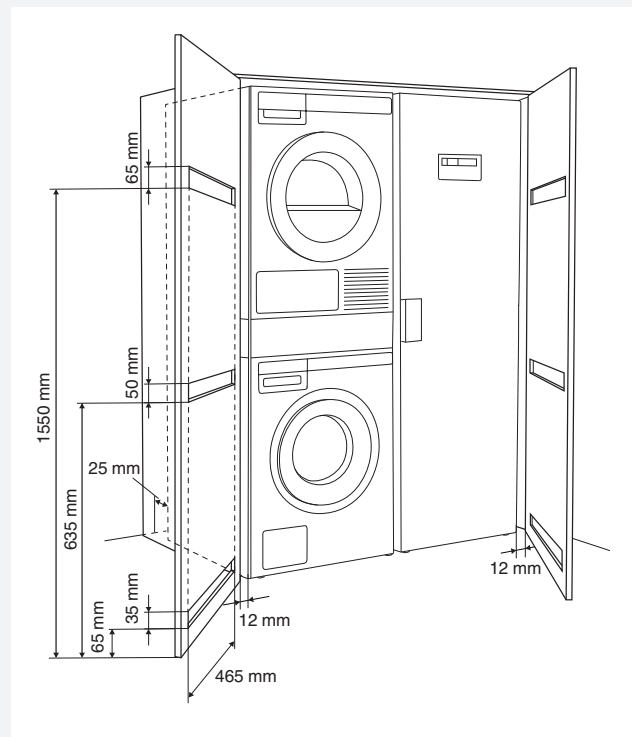
ASKOコンセプトの換気要件 (家具や押し入れに設置する場合)

ASKO機械の操作パネルにより洗濯機・乾燥機を家具か押し入れに設置することが可能になります。

機械と家具か壁の間に、上部カバーの後ろの角と家具か壁の間は少なくとも25mmの隙間を開けておくようにしてください。

家具か押し入れはドアがある場合、特にコンデンサー式乾燥機を設置する時、換気のためにルーバードアをお勧めします。

そうしないと、ドアに換気口を作る必要があります。下にある換気図の寸法を参照してください:



💡 ドアがいつでも自由に開けられるように乾燥機を設置してください。

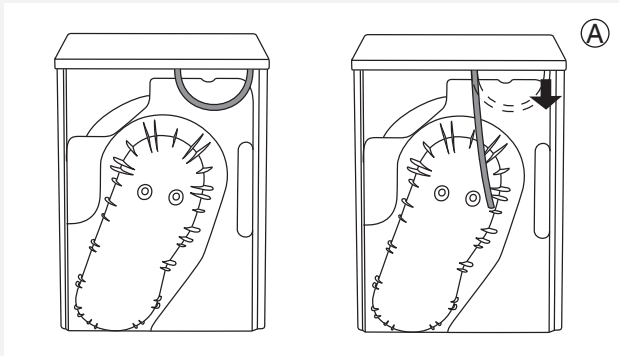
💡 乾燥機前面のエアハッチを塞いだり、覆ったりすることは故障の原因となります。

⚠ 取扱説明書を見ずに誤った取り扱いをすると、故障の原因となります。

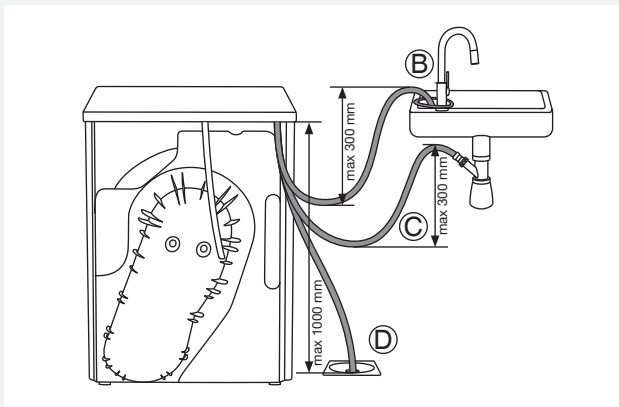
凝縮水の排水

衣類からの水分は凝縮器で抽出され、凝縮水用タンクに溜まります。凝縮水用タンクは定期的に空にしてください(「掃除・お手入れ」を参照してください)。

凝縮水用タンク満水による乾燥運転の停止は、乾燥機裏面にある凝縮水用排水ホースにより、凝縮水を排水口に直接、排水することで避けることができます(「システム設定/凝縮水」を参照してください)。



1 短いホースをコネクター (A) から外してください。



2 同じ、コネクター (A) に、同根の排水ホースを取り付けてください。

排水ホースを排水管に挿入してください。ホースが滑らないように蛇口 (B) に固定してください。排水ホースは、シンクのサイフォン付き排水口 (C)、又は床の排水口 (D) に直接接続することができます。水はシンク、サイフォン、もしくは床の排水口に直接汲み出されます。


💡 排水ホースを引っ張り、ねじったり、曲げたりしないでください。

⚠ 凝縮水排水ホースをシンク、サイフォンや床の排水口に設置する場合、水流れによる損傷を防ぐため、ホースがしっかりと取り付けられていることを確認してください。

⚠ 常に付属のホースを使用してください。

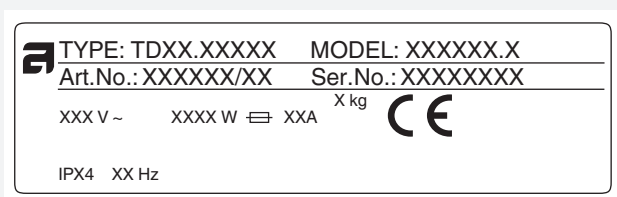
⚠ 乾燥機を他の機器が使用する排出システムに接続する場合、逆止弁の使用が必要です。逆流は乾燥機を傷つける原因となり、逆止弁はそれを防止します。

電源への接続

 設置後2時間は、機器を電源に接続しないでください。


アース付コンセントに機器を接続してください。取り付け後、壁コンセントは容易にアクセスする必要があります。また、接地がある必要があります（現行の基準に適合すべき）。


最初の接続



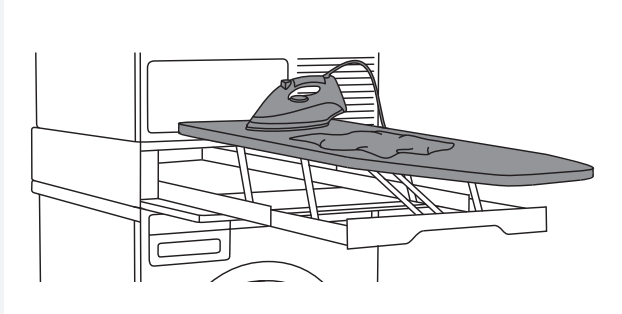
本乾燥機の情報は定格プレートに表示されています。タイプAのブレーカーを使用してください。

 乾燥機を延長コードで電源と接続するのは禁止されています。

 乾燥機を電気カミソリ・ヘアドライヤー用のコンセントに接続しないでください。

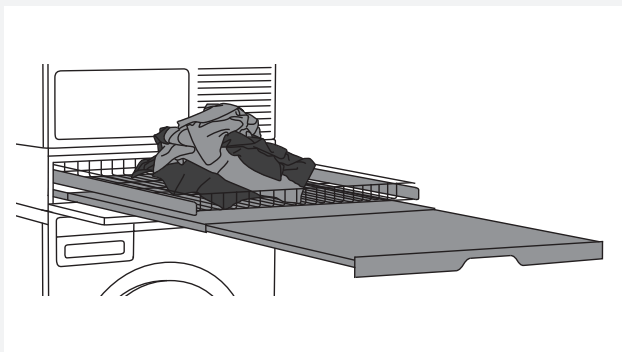
 安全性または性能に関する修理作業とお手入れは専門の施工業者のみが行う必要があります。

ASKOランドリーケア 隠しヘルパー (HIDDEN HELPERS)*



アイロン台

アイロン台は巧妙な解決策です。アイロンをかける必要があるとき、いつも便利だし、使用していないときは目に見えないところに簡単と安全に収納されます。アイロン台は巧妙な解決策です。アイロンをかける必要があるとき、いつも便利だし、使用していないときは目に見えないところに簡単と安全に収納されます。



ランドリーケアダブル

ワイヤーバスケットと引き出し棚。衣類を折り畳む作業、靴下を整理する作業、又は収納するために追加の表面として使用されます。バスケットはアイロンがけか折り畳むための衣類を取り出すや運ぶ作業に役立ちます。洗濯機と乾燥機の間かその一つの上に設置されます。



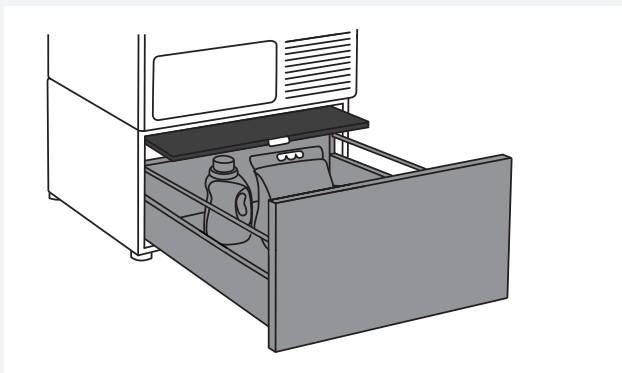
ランドリーケアシングル

引き出し棚。衣類を折り畳む作業、靴下を整理する作業、又は収納するために追加の表面として使用されます。衣類の出し入れも簡単になります。洗濯機と乾燥機の上に設置されます。



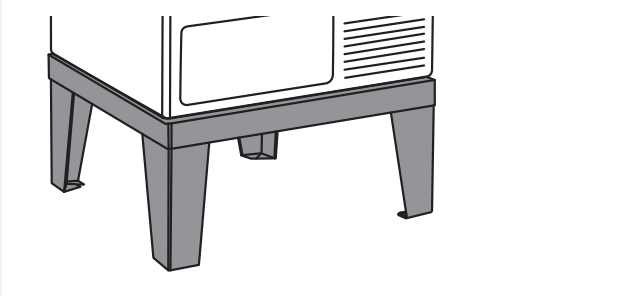
ランドリーケアバスケット

プッシュプルドアにより、簡単に使用できる大きい引き出しバスケット。バスケットはアイロンがけか折り畳むための衣類を取り出すや運ぶ作業に役立ちます。洗濯機と乾燥機の上に設置されます。



棚付きのペDESTル引き出し

収納に便利、高さ30センチの引き出しです。洗剤、柔軟剤、コートハンガー、掛け釘、取扱説明書、などランドリーエリアに役立つのアイテムに適しています。衣類の出し入れに役立つ棚も引き出しに追加されます。



機械スタンド

ステンレススタンドでは機械を30センチ上がります。
衣類の出し入れも簡単になります。

*市場での入手可能性

記述	品番
アイロン台 HI1153 白	576552
アイロン台 HI1153 ステンレス	732756
アイロン台 HI1153 チタン	576553
ランドリーケアダブル HDB1153 白	576554
ランドリーケアダブルHDB1153 ステンレス	732757
ランドリーケアダブル HDB1153 チタン	576555
ランドリーケアシングル HSS1053 白	576730
ランドリーケアシングル HSS1053 チタン	576732
ランドリーケア HB1153 白	576733
棚付きのペDESTAL引き出し HPS5323 白 (8か9キロモデルだけ)	576735
棚付きのペDESTAL引き出し HPS5323 ステンレス (8か9キロモデルだけ)	576737
ステンレス機械スタンド HPL530S (8か9キロモデル)	441663
ステンレス機械スタンド HPL830S (11か12キロモデル)	445501

乾燥前のお勧め

この章では洗濯物の準備を説明します。

洗濯物の分別方法

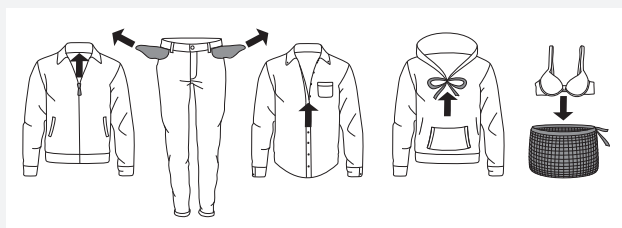
衣類は

- 種類、
- 素材の厚さ により分別します。

乾燥衣類が全て類似素材である場合、均一な乾燥仕上がりととなります。

衣類

1. 素材を傷めないように、ファスナーやマジックテープを閉じておいてください。
2. ポケットは裏返してください。
3. 非常にデリケートな衣類は特別なランドリーバッグに入れてください。
(ランドリーバッグは一般的な販売店で別売りしています。)



💡 乾燥機で乾燥する衣類は、毎分1000回転以上で脱水されている必要があります。高速脱水により、乾燥にかかるエネルギーと時間の両方を節約することができます。

サイズの大きな洗濯物を一つだけ乾燥する場合は、小さい衣類と一緒に乾燥しないようにしてください。


衣類のラベル


衣類のラベル指示に従ってください。

衣類のメンテナンス絵表示：


洗濯		
通常		デリケート
	最大温度 90 °C	
	最大温度 60 °C	
	最大温度 40 °C	
	最大温度 30 °C	
	手洗い	
	水洗いはできない	
漂白		
	冷水での漂白	
	漂白ができない	
ドライクリーニング		
	全ての溶剤でドライクリーニングができる	
	パークロロエチレン R 1 1、R 1 1 3、石油	
	灯油、純粋なアルコールと R 1 1 3でのドライクリーニング	
	ドライクリーニングはできない	
アイロン掛け		
	最大200°C温度での熱いアイロン掛け	
	最大150°C温度での熱いアイロン掛け	
	最大 110°C温度での暖かいアイロン掛け	
	アイロン掛けはできない	
干し		
	平干し	
	脱水せず干し	
	吊干し	
タンブル乾燥		
	高温での乾燥	
	低温での乾燥	
	タンブル乾燥禁止	

乾燥機での乾燥に適した素材。

 素材が乾燥機での乾燥に適しています。乾燥機で乾燥された衣類は、事前乾燥より柔らかくて、軽く仕上がります。

 乾燥機での乾燥により、生地への摩耗はほとんど起こりません。糸くずフィルターに付着する糸くずは、ほこりや着用時に発生していた繊維糸くずです。

乾燥機での乾燥を行うべきでない素材

 この絵表示は、素材が乾燥機での乾燥に適していないということを意味しています。

以下の衣類は乾燥しないでください：

- 自宅でドライクリーニングされた衣類、
- 発砲材、
- ガラス繊維。

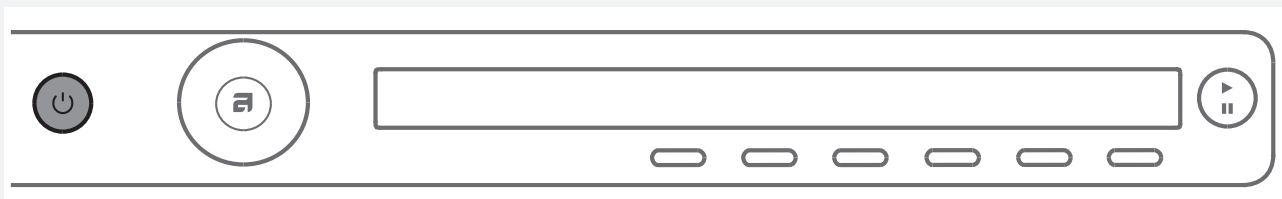
乾燥の手順 (1 ~ 7)

ステップ 1: 衣類を分別する

「乾燥前のお勧め」を参照してください。

☹ 硬貨、釘等は機や衣類を傷つける可能性がありますので、ポケットの中を空にしてください。


ステップ 2: 主電源スイッチをONにする



電源を入れる

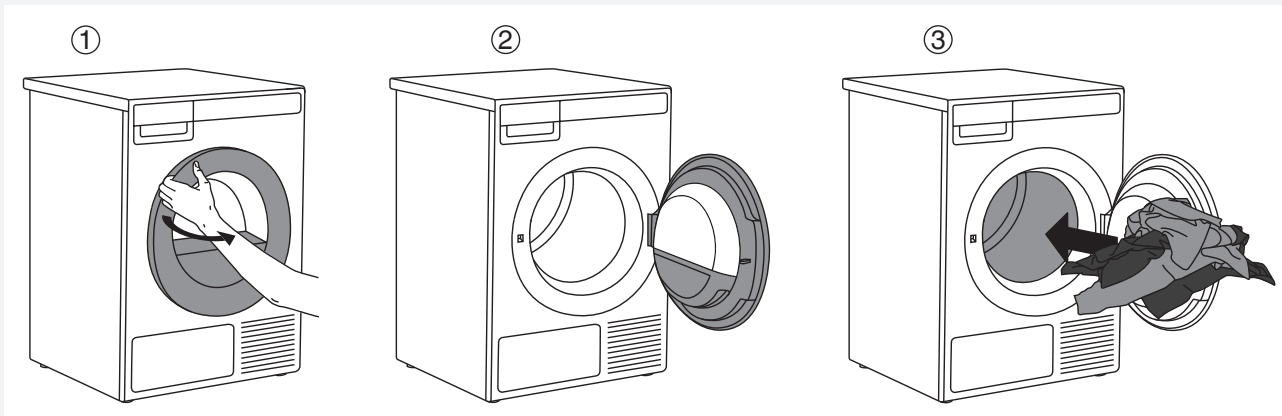
電源入/切ボタン  (ON/OFF) を押します

Izklop

電源入/切ボタン  (ON/OFF) を押します

ステップ 3: ドアを開けて衣類を入れる

乾燥機のドアを手前に引いて開けてください。



衣類を空ドラム内に入れてください。洗濯ボールのようなものが衣類の間ないように注意してください。そのような物は溶けてしまい、乾燥機や衣類を傷める可能性があります。


ドラムに衣類を詰め込み過ぎないでください。(プログラム表と定格プレートに指示された容量を参照してください)。

ドラムに衣類を詰め込み過ぎると、シワ、又は乾燥不十分の原因となります。

ステップ 4: プログラムを選択する

プログラム選択ノブを両側に回して、プログラムを選択します。



ディスプレイに矢印  が表示されているときにプログラム選択ノブを使用することができます。衣類の種類と湿り具合によりプログラムを選択してください。

ディスプレイに乾燥所要時間が表示されます。


各プログラムで追加機能を選ぶことができます。ステップ5を参照してください。

プログラムは下記から選択してください:

プログラム	最大容量 kg*	概要
1. 自動プログラム・しっかり乾燥 (Auto extra dry)	8	厚手、多層構造で、デリケートではない木綿衣類を乾燥するためのプログラムです。衣類がしっかり乾燥されているので、乾燥終了後にすぐたたむことができます。
2. 自動プログラム・乾燥 (Auto dry)	8	厚手でデリケートではない木綿衣類を乾燥するためのプログラムです。衣類がしっかり乾燥されているので、乾燥終了後にすぐたたむことができます。
3. 自動プログラム・標準乾燥 □ (Auto normal dry)	8	デリケートではない木綿衣類、もしくは類似の厚手衣類を乾燥するためのプログラムです。乾燥終了後、衣類が乾燥又は少し湿られています。
4. 自動プログラム・アイロン掛け乾燥 (Auto iron dry)	8	デリケートではない木綿衣類を乾燥するためのプログラムです。乾燥後、衣類のアイロン掛けに適しています。
5. 自動プログラム・合成繊維類 (Auto synthetics)	3,5	合成繊維類と綿繊維を含むデリケートな衣類向けのプログラムです。乾燥終了後、衣類が少し湿られています。
6. 夜具 (Bedding)	5	サイズの大きな洗濯物のためのプログラムです。調整されたドラムの動きは洗濯物の絡み合いを防止します。
7. 短時間 (Quick Pro)	2	デリケートではなく、クイックプログラムで洗濯した衣類素材向けのプログラムです。
8. 時間設定乾燥 (Time program)	4	デリケートではなく、少し湿られている、しっかりまで乾燥が必要衣類向けのプログラムです。タイムプログラムは自動水分検出がありません。乾燥終了後、衣類が湿られている場合、プログラムを再度開始してください。設定乾燥時間は長すぎると、衣類が乾燥されすぎる可能性があります。その結果、縮みやシワが発生したり、衣類がゴワゴワに感じる可能性があります。30分から4時間の間に（15分間隔で）時間を選ぶことができます。

プログラム	最大容量 kg*	概要
9. 室温乾燥 (Airing)	2	リフレッシュや衣類を柔軟にする加熱なしのプログラムです。15分から4時間の間に(15分間隔で)時間を選ぶことができます。
10. システム設定 (System settings)		<p>プログラム選択ノブでシステム設定 (System settings) を選んでください。ENTER (2ボタン) を押すことで確定します。</p> <p>プログラム選択ノブで設定をスクロールします。</p> <p>以下の項目を選択することができます：</p> <ul style="list-style-type: none"> - チャイルドロック (Child lock) 、 - 言語 (Language) 、 - プログラム (Programs) 、 - ディスプレイ (ディスプレイのコントラストとロゴタイプ) (kontrast in logotip) 、 - 音量 (Sounds) 、 - 凝縮水 (Condensed water) 、 - 工場出荷時にリセット (Reset) 。 <p>「システム設定」 (System settings) を参照してください。</p>

* 乾燥された衣類の最大容量

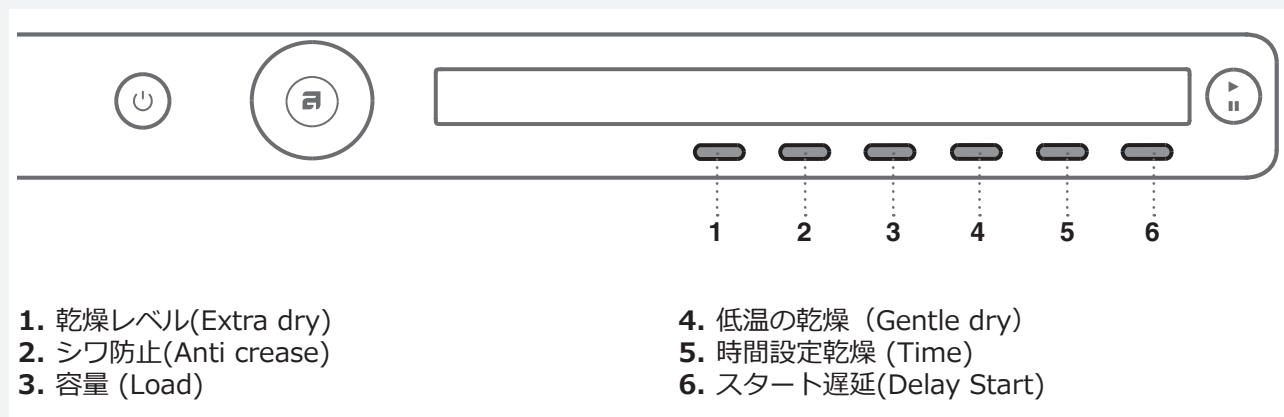
 衣類が適切なレベルまでに乾燥されていない場合は、追加のプログラム設定、又はより適当なプログラムを使用してください。

KORAK 5: プログラム設定を選ぶ

乾燥プログラムはプログラム設定で希望により調整することができます。

プログラムによっては一部の設定を選択することができません。

選択した設定は、乾燥終了後に保存されたままであり、後に変更することができます（スタート遅延を除く）。



プログラム設定はスタートボタンを押す前に選択してください。

運転中はプログラム設定を変更することができません。

プログラム設定中にボタンを押すと、その設定に関するINFO (情報) が表示されます。

1~6ボタンでは以下のプログラムを選択できます：

1. 乾燥レベル(Extra dry)

1ボタンを押すことで、次の乾燥レベルを選択することができます：(+, ++, +++).

ボタンを押すことで、衣類の乾燥レベルと乾燥時間が変わります。

2. シワ防止 (Anti crease)

シワ防止プログラムは乾燥運転終了後に行われます。

2ボタンを押すことで、0時間(OFF) $(|)$ ⁰ から4時間 $(|)$ ⁴までは1時間単位でシワ防止のプログラム時間を選択することができます。

3. 容量 (Load)

3ボタンを押すことで、以下の容量を選択することができます：

	最大容量
	最小容量
	半分容量

実際の容量は所要時間（表示された時間）に影響があります。

4. 低温の乾燥 (Gentle dry)

4ボタンを押すことで、低温の乾燥をONかOFFにすることができます。

ステップ 6: ドアを閉め、乾燥を開始してください

乾燥機のドアを閉め、**スタート/一時停止ボタン (Start/Pause/Stop)** を押してください。



- ▶ スタート (ボタンを押す=開始する/続行する)
- || 一時停止 (ボタンを押す=一時停止する)
取り消し (3秒間押ボタンを押し続けてください)



残り時間

プログラムと容量に応じて所要時間が時間と分の単位で表示されます。

選択したプログラム、容量、衣類の種類、脱水回転数等によって、表示された時間と実際の乾燥時間が異なることがあります。

乾燥時間が長くなる、又は短くなることがあります。



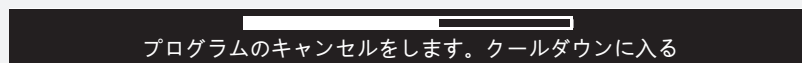
プログラムを一時停止、停止、又は変更する



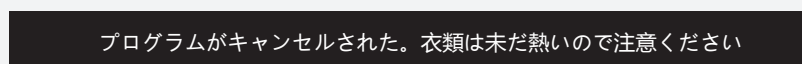
スタート/一時停止ボタンでプログラムを一時停止することができます。プログラムを続行するために**スタート/一時停止ボタン**を再度押してください。



そして、ドアを開けることで、プログラムを一時停止することができます。プログラムを続行するためにドアを閉めて、**スタート/一時停止ボタン**を押してください。



プログラムを取り消すためには、スタート/一時停止ボタンを3秒押し続けてください。



選択されたプログラムが停止し、冷却プロセスが開始します。冷却プロセスは選択されたプログラムによります。

冷却が完了した後に、プログラム選択ノブで新しいプログラムを選択し、**スタート/一時停止ボタン**を押してください。

⚠ 最後乾燥運転がヒーターを使用しないで冷却プロセスが含まれています。プログラム終了後に、やけどする恐れがないで衣類を取り出すことができます。

ON/OFFボタンで乾燥プログラムを一時停止することができます。

乾燥機が消灯します。電源を入れた後に、プログラムを続行するためにスタートボタンを押してください。

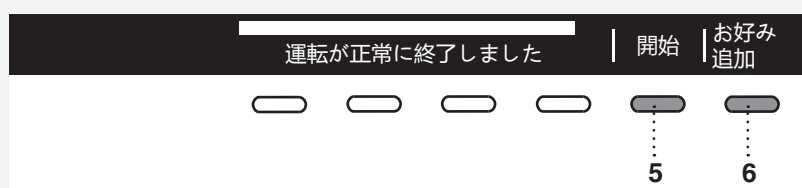
ステップ 7: プログラムの終了



乾燥運転が終了すると、ディスプレイに「運転が効果的に仕上がりました (Cycle completed successfully)」と表示されます。



シワ防止 (Anti crease) を選択した場合、乾燥プログラムが終わると、シワを防ぐための運転が設定された時間通りに続きます。



乾燥終了後にプログラムをお好みプログラムとして保存できます(「お好みプログラム」を参照してください)。

ドアを手前に開けて衣類を取り出してください。



ドア内の糸くずフィルターを掃除してください(「掃除・お手入れ」を参照してください)。

乾燥機のドラムが空であることを確認して、ドアを閉めてください。

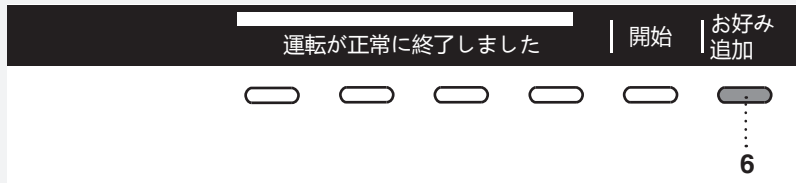
プログラム終了後、5分以内に操作しないと、消費電力を節約するために、ディスプレイが消えてスタンバイモード (Stand by) に移動します。
ON/OFFボタンを押すか、ドアを開けるとディスプレイが再度点灯します。

💡 乾燥運転終了毎に、糸くずフィルターを掃除、凝縮水用タンクを空にしてください。「掃除・お手入れ」を参照してください。

⚠️ 糸くずフィルター、又はヒートポンプフィルターが詰まっている場合、オーバーヒート防止機能により乾燥機の電源が切れる可能性があります。フィルターをきれいに掃除して、乾燥機を冷まして、再度スタートしてください。それでも運転を開始しない場合は、施工業者にお問い合わせください。

⚠️ 乾燥終了後は電源プラグをコンセントから抜いてください。

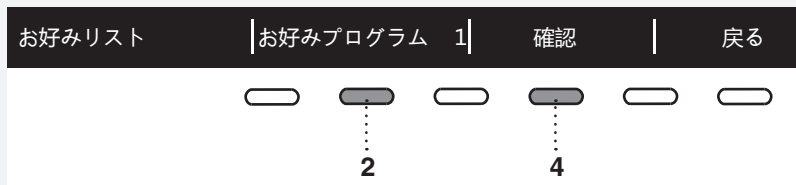
お好みプログラム (Favourite programs/お好み追加)



プログラム終了後は6ボタンを押すと、このプログラム及び追加機能をお好みプログラムとして保存できます。



最大4つお好みプログラムまで保存できます。



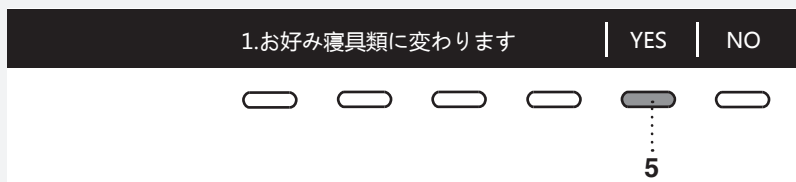
2ボタンで、お好みプログラムの番号(位置)を選べます;最後に運転されたプログラム設定が提示されています。保存したい場合は、4ボタンを押してください。

お好みプログラムの置き換え

乾燥終了後はお好みプログラムを保存したいがスペースがなくなった場合は(最大4プログラムを設定できません)、プログラムを置き換えられます。



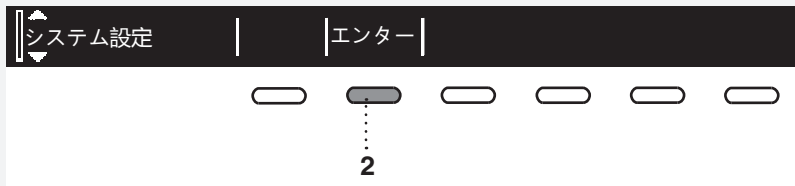
2ボタンでは、お好みプログラムのリストをスクロールします。
4ボタンでは、置き換えたいプログラムを確認します。



置き換えは5ボタンで確定します。

5分以内に操作しないと、ディスプレイ (display) が消えてスタンバイモード (Stand by) に移動します。ON/OFFボタンを押すか、乾燥機のドアを開けるとディスプレイが再度点灯します。

システム設定 (SYSTEM SETTINGS)



メインメニューで、プログラム選択ノブによりシステム設定 (System settings) を選びます。
2ボタンで確定します。

以下の変更可能な設定リストから、プログラム選択ノブをスクロールし選択します：

- チャイルドロック (Child lock) 、
- 言語 (Language) 、
- プログラム (Programs) 、
- ディスプレイ (ディスプレイのコントラストとロゴタイプ) (display unit: contrast & logo)
- 音 (Sounds) 、
- 凝縮水 (Condensed water) 、
- 工場出荷時にリセット (Reset) 。

6ボタン (BACK) により、システム設定又はメインメニューに戻ります。

INFOを押すと、設定の情報がディスプレイに表示されます。

チャイルドロック (CHILD LOCK)



チャイルドロック (Child lock) は1ボタンを押すと起動します。そうすると、お子様が機器をONにすることを防止します。

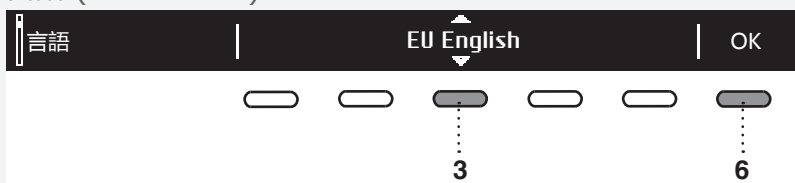


チャイルドロック (Child lock) は1ボタンを押すと解除します。チャイルドロック (Child lock) が起動されるときに、機能を選択することができません。



一時的に (3分間) チャイルドロック (Child lock) を解除したい場合は、1と3ボタンを同時に2秒押し続けてください。

言語 (LANGUAGE)



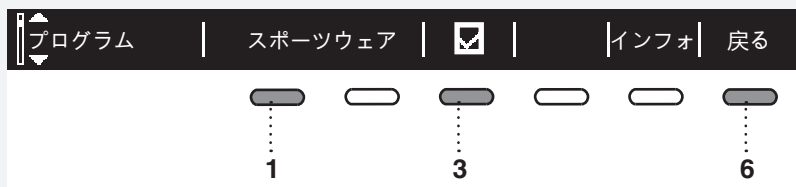
24言語から選ぶことができます。▼が表示するために3ボタンを押して下さい。プログラム選択ノブか3ボタンで言語を選べます。選択した言語は6(OK)ボタンで確定します。



6ボタンでシステム設定 (System settings) に戻ります。

プログラム (PROGRAMS)

メインメニューには、プログラム選択ノブで選ぶことができる、全てのプログラムが含まれています。この設定では、選択したプログラムのみをメニューに表示することができます。



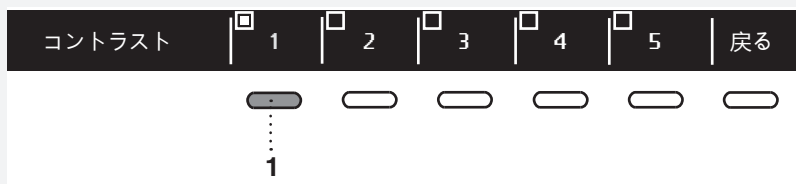
↓が表示するために1ボタンを押して下さい。プログラム選択ノブ又は1ボタンでプログラムを選びます。プログラムを表示するかどうか、3ボタンで確認します：
ON / OFF .

6ボタンでシステム設定 (System settings) に戻ります。

ディスプレイ (DISPLAY)



コントラスト (Contrast) とログタイプ (Logotype) を設定することができます。



1ボタンで1から5までのコントラスト (Contrast) を選べます。



3ボタンでログタイプ (Logotype) をON かOFF にします。ON を選んだ場合 (絵表示)、機械の電源を入れるとログタイプがディスプレイ (display) に表示します。

6ボタンでシステム設定 (System settings) に戻ります。

音 (SOUNDS)

音はONかOFFにすることができます。



1ボタンで音をON かOFF にします。

4ボタンで音量を設定します: 小さい (Low)、中位 (Mid) と大きい (High)。設定を選択中にはサンプル音量が鳴りません。

6ボタンでシステム設定 (System settings) に戻ります。

凝縮水 (CONDENSED WATER)

凝縮水を凝縮水用タンクに排水か、排水口に直接排水することができます。



▼が表示するために1ボタンを押してください。

プログラム選択ノブか1ボタンで以下の機能を選べます:

"Tank" - 凝縮水を凝縮水用タンクに排水する

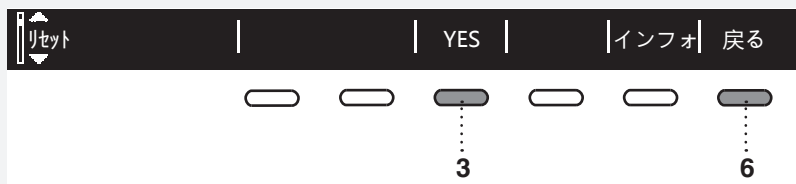
"Drain" - 凝縮水を排水口に排水する

"Drain" が選択されている場合、排水ホースの設定が必要になります(「設置と接続/凝縮水の排水」を参照してください)。

6ボタンでシステム設定 (System settings) に戻ります。

工場出荷時にリセット (RESET)

プログラムを選択ノブでデフォルト設定 (Reset) を選択できます。これは、設定が工場出荷時にリセットされたことを意味しています (お好み設定とプログラムは全て初期の状態に戻ります)。



3ボタン (YES) で選択を確定します

6ボタンでシステム設定 (System settings) に戻ります。

音

💡 初期段階又は運転中においては、コンプレッサーかポンプの音が発生する場合がありますが、乾燥機の動作には影響を与えません。

ブンブントという音:コンプレッサーの音です。音レベルはプログラムや乾燥段によります。

羽音のような音:時々コンプレッサー換気が行います。

ポンプの音: ポンプは凝縮水を凝縮水用タンクに汲み上げています。

カチカチという音:熱交換機 (コンプレッサ) の自動掃除の開始です。

水流の音:自動掃除中に発生します。

ガタガタ音:衣類に硬い部分 (ボタン、ファスナー、等) がある場合、乾燥中に発生します。

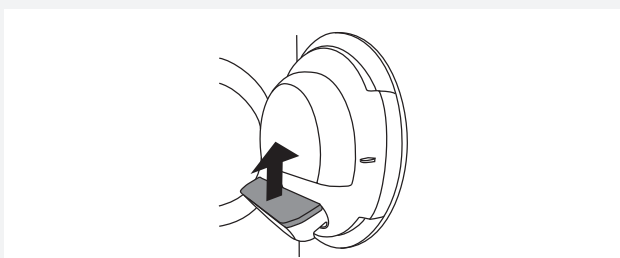
掃除・お手入れ

💡 掃除する前に、機器の主電源スイッチを切り、プラグを電源から抜いてください。

ドア内の糸くずフィルターの掃除



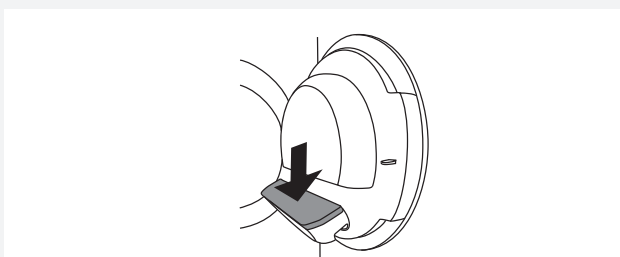
1 フィルターのハウジングを開けてください。



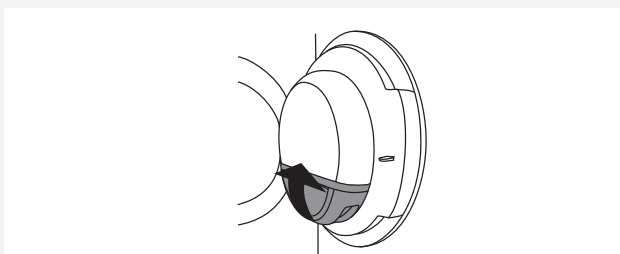
2 糸くずフィルターを引き出してください。



3 糸くずを糸くずフィルターから注意深く除去してください。



4 糸くずフィルターを差し込んでください。



5 フィルターハウジングを閉めてください。

💡 フィルターがフィルターハウジングに正しく差し込まれていることを確認してください。

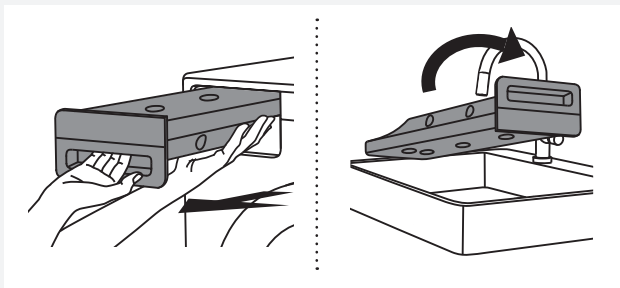
💡 乾燥運転の後に毎回、ドア内の糸くずフィルターの掃除を行ってください。

💡 ドア内の糸くずフィルターがない、又は糸くずフィルターが破損した場合、乾燥機を使用しないでください。

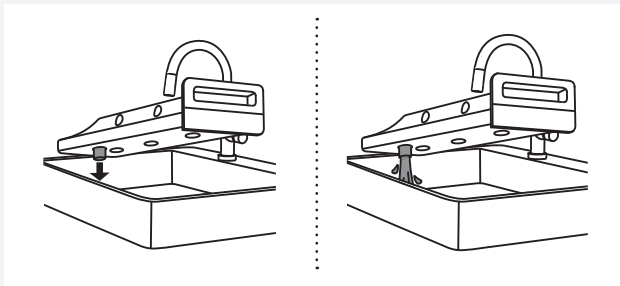
凝縮水用タンクの掃除

💡 乾燥運転の後に毎回、凝縮水用タンクを空にしてください。

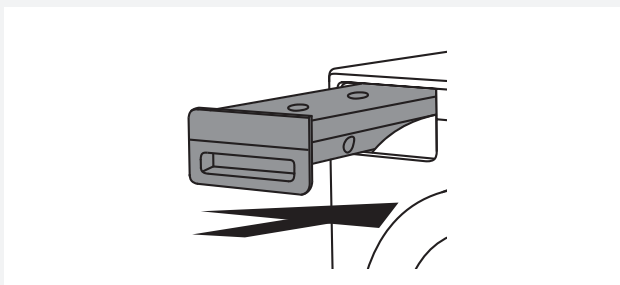
凝縮水用タンクから水があふれる場合、乾燥機プログラムが自動で停止します。
凝縮水用タンクを空にする必要があるという指示がディスプレイ (display) に表示されます。
凝縮水排水ホースを床の排水口、サイフォンやシンクに設置した場合、この指示を無視してください。



1 凝縮水用タンクを手前に引き抜いて、シンク又は
適当な容器の上に持っていき、逆さまにしてくだ
さい。



2 凝縮水排出口から水を捨ててください。
排水を容易にするために、凝縮水排出口でのノズルを
引き出してください。



3 凝縮水用タンクをハウジングに再び差し込んでく
ださい。

💡 凝縮水用タンクの水は飲用水ではありません。完全ろ過された水はアイロン掛けのために使用することができます。

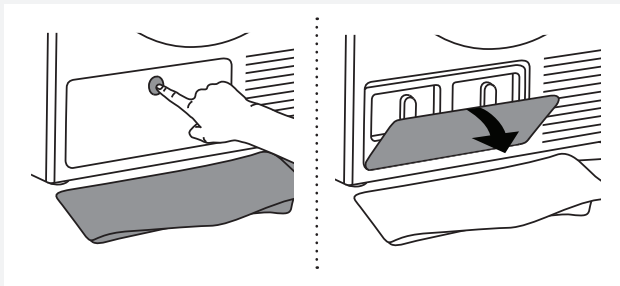
⚠️ 凝縮水用タンクに化学物質又は香料を追加しないでください。

💡 凝縮水排水ホースがシンクや床の排水口に設置されている場合、凝縮水用タンクから水を捨てる必要はありません（「凝縮水の排水」を参照してください。）

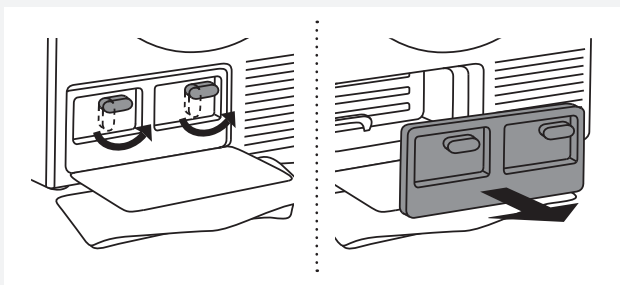
💡 冬場に暖房がない部屋に、乾燥機を移動、もしくは保管する場合、凝縮水用タンクを空にしてください。

水コンデンサーの掃除

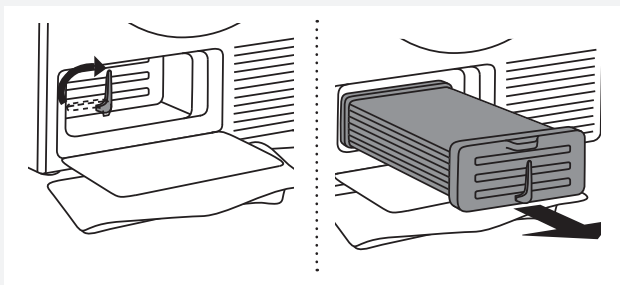
- ⚠ 指示がディスプレイに表示されるときに、コンデンサーを掃除してください。
- ⚠ 掃除する前に、乾燥機の主電源スイッチを切り、プラグを電源から抜いてください。



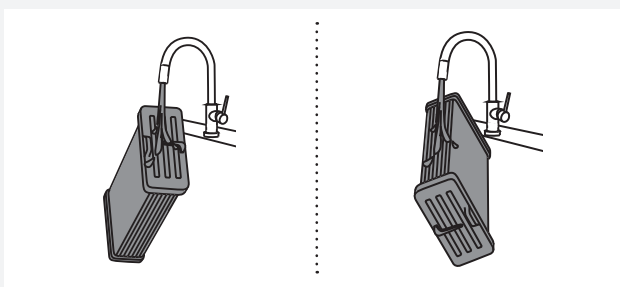
1 掃除中に、水がこぼれる可能性があるため、床に吸水性の高い布を敷くことをお勧めします。カバーを開けてください。



2 内部カバーの2本のレバーを持ち上げて、上に回してください。内部カバーを外してください。



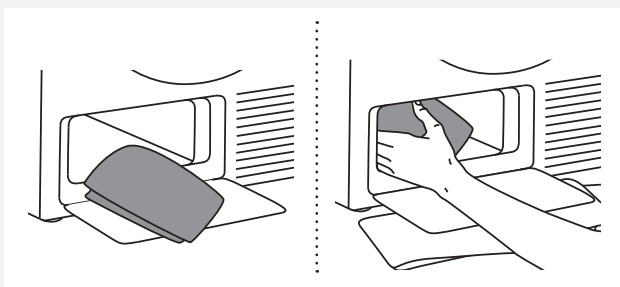
3 コンデンサーのレバーを上に戻してください。取っ手を持って、コンデンサーを取り外してください。



4 コンデンサーの両側をぬるま湯ですすいで、乾かしてください。

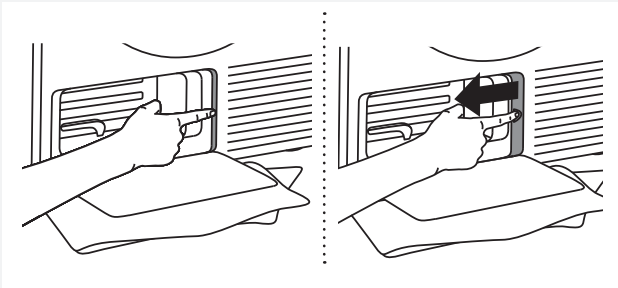
⚠ コンデンサーを傷める可能性があるため、コンデンサー内部の隙間に触れないでください。

⚠ コンデンサーは食器洗い機で洗浄しないでください。

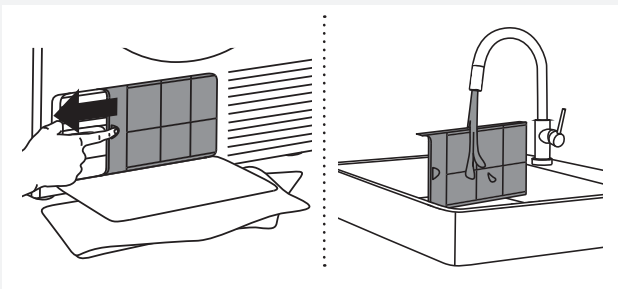


5 柔らかく湿った布で以下の部品を掃除してください：

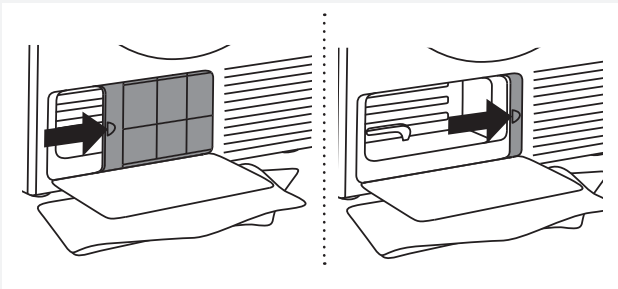
- 水がたまるコンデンサー前のスペース、
- コンデンサー後のスペース（開口部を裏板まで掃除してください）、
- コンデンサーハウジング、
- 各シール、コンデンサーの本体とドアのシーリング面。



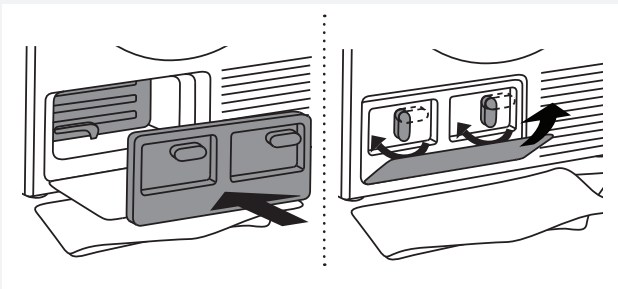
6 フィルターの角を押して、取り外してください。



7 フィルターを流水ですすいで、乾燥してください。



8 フィルターを元の位置に差し込んでください。

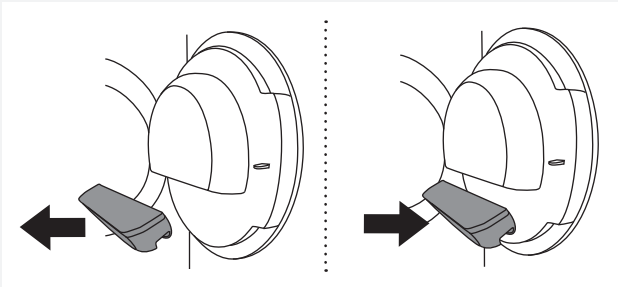


9 コンデンサーをハウジングに差し込んでください。
レバーを上に戻してください。

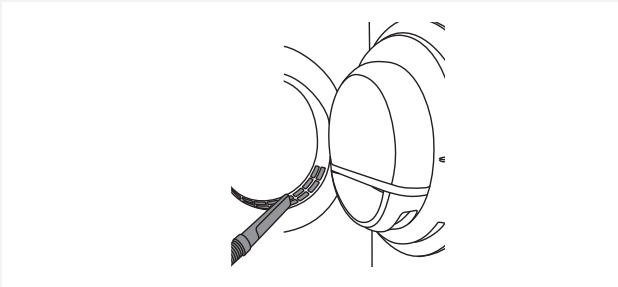
内部カバーを設置して、2本のレバーを下に戻してください。

外部カバーを閉めてください。

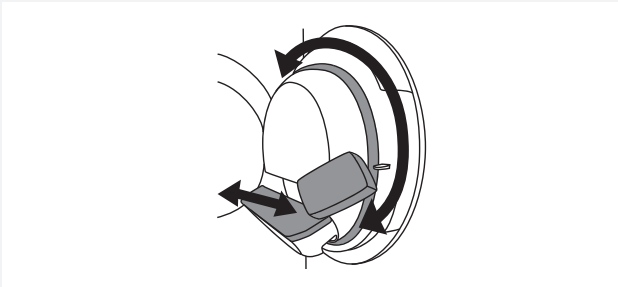
掃除に関する追加情報



乾燥機ドアの糸くずフィルターハウジング**全体**をうっかり取り外してしまった場合、同じ位置に取付けし直してください。



ドアの下側の開口部はたまに掃除機で掃除する必要があります。



必要であれば、フィルターハウジングやドアガスケットも掃除してください。

本体の掃除

洗濯機の本体とディスプレイ (display) は柔らかく湿った綿布と水で拭いてください。

溶剤や洗濯機を傷める可能性がある研磨剤は使用しないでください (メーカーの推奨や警告に従ってください)。

乾燥機全体が乾くまで、柔らかい布で拭いてください。

💡 乾燥機の周囲はきれいにし、涼しい場所にしてください; ほこり、熱、湿気により乾燥時間が長くなります。



💡 掃除する前に、乾燥機のプラグを電源から抜いてください。

故障かな？ どうしよう？

外部環境からの外乱（送電線）により、様々なエラーが発生します（エラー・故障の表を参照してください）。その場合は：主電源スイッチを切り、1分間以上待ちます。その後、電源を入れて、乾燥プログラムを再度開始してください。

- 主電源スイッチを切り、1分間以上待ちます。その後、電源を入れて、乾燥プログラムを再度開始してください。
- エラー表示が継続する場合は、アフターサービスにお問い合わせください。
- ほとんどの問題はお客様がご自身で解決できます（エラー・故障の表を参照してください）。
- 修理作業は専門の施工業者しか行えません。
- 不適切な接続、又は使用による問題は保証対象外となりますので有料で修理させていただきます。

💡 外部環境からの外乱(落雷、送電線、自然災害等)による問題は保証対象外となります。

故障	原因	どうしよう？
乾燥機が起動しない。	●主電源スイッチがONになっていない。	●主電源スイッチがONになっているか確認してください。
	●コンセントに電圧がきていません。	●ブレーカーを確認してください。 ●電源プラグがコンセントに正しく接続されているか確認してください。
コンセントに電圧がきているがドラムが回転しない。乾燥機が動作しない。	●プログラムが取扱説明書通りに開始されませんでした。	●取扱説明書を再びお読みください。
	●ドアが開いている可能性があります。	●ドアがしっかりと閉じられているか確認してください。
	●凝縮水用タンクが満水（コンデンサー式乾燥機とヒートポンプ(heat pump)式乾燥機に適用）。	●凝縮水用タンクを空にしてください（「掃除・お手入れ」を参照してください）（コンデンサー式乾燥機とヒートポンプ(heat pump)式乾燥機に適用）。
	●スタート遅延が設定されている可能性があります。	●スタート遅延を取り消すためにスキップボタン5（Skip）を押してください
乾燥機が運転中に完全に動作を停止する。	●糸くずフィルターが詰まっているかもしれません。結果として、乾燥機の温度が上昇、異常過熱となり、乾燥機がOFFにされます。	●糸くずフィルターを掃除して（「掃除・お手入れ」を参照してください）。 ●乾燥機を冷ましてから、再度運転を開始してください。運転が再開しない場合は施工業者にお問い合わせください。
衣類が乾燥されない、又は乾燥に時間がかかり過ぎる	●フィルターが目詰まりしている。	●フィルターを掃除してください（「掃除・お手入れ」を参照してください）。
	●乾燥機が密閉された部屋、寒すぎる部屋、又は狭すぎる部屋に据付けられているため空気が異常加熱される。	●乾燥機に対して新鮮な空気の流れがあるかを確認してください；例えば、ドアか窓を開けてください。 ●乾燥機が暖かすぎる部屋か寒すぎる部屋に設置されていないか確認してください。
	●衣類が十分に脱水されていない。	●乾燥運転終了後に衣類はまだ湿っている場合は、適切なプログラムを再度選択してください（フィルターを掃除した後）。
	●大きすぎる又は少量すぎるの衣類が乾燥されている。	●適切なプログラムと追加機能を使用してください。
	●衣類（夜具など）が絡み合う。	●乾燥前に、ボタンやファスナー閉じて、適切なプログラムを選択してください（例えば夜具プログラム）。 ●乾燥終了後に衣類をほぐし、追加の乾燥プログラムを選んでください（例えば、時間設定乾燥）。

故障	原因	どうしよう？
衣類の乾燥仕上がりが不均一。	•衣類の種類や厚さが多様、又は衣類が多量すぎる。	•衣類の種類や厚さを分別できているか、衣類量が適量か、選択したプログラムが適切か、確認してください。
ガタガタ音がする。	•乾燥機が長時間使用されていない場合、ベアリングの特定のポイントに応力が集中すると、一時的な変形を引き起こす。	•何もしなくてもしばらく運転すると、異常な音は静まります。
乾燥運転中ドアが開く。	•ドアに衣類の過大な負荷が加わっています（ドラムに衣類が多すぎる）。	•衣類の量を減らしてください

エラー表示

プログラム中にエラーが起こるとディスプレイにエラーXが表示されます (Error X)。



5・INFO ボタンを長く押すと、エラーの記述が表示されます。

6・EXITボタンにより、メインメニューに戻ります。

乾燥機の主電源スイッチを切り、電源を入れ直してください。

ディスプレイに表示されるエラーは以下です (モデルによります) :

エラー	エラー表示	どうしよう？
エラー 0	E 0 - サービスにお問い合わせください。	制御装置故障。 施工業者にお問い合わせください。
エラー 1	E 1 - サーミスタ故障。サービスにお問い合わせください。	温度センサーエラー。 施工業者にお問い合わせください。
エラー 2	E2 ASKOサービスへ連絡下さい	コミュニケーションエラー。 施工業者にお問い合わせください。
エラー 3	E 3 - ポンプ故障。サービスにお問い合わせください。	凝縮水を凝縮水用タンクに汲み上げるポンプのエラー。 施工業者にお問い合わせください。
エラー 4	E 4 - フィルターを掃除して、またはサービスにお問い合わせください。	制御装置故障。 フィルターを掃除してください。「掃除・お手入れ」を参照して、又は施工業者にお問い合わせください。
エラー 6	E6 リレーエラー ASKOサービスへ連絡下さい	制御装置故障。 施工業者にお問い合わせください。
エラー 7	E7 ドアエラー ASKOサービスへ連絡下さい	制御装置故障。 施工業者にお問い合わせください。
エラー 8	E8 ボタンエラー ASKOサービスへ連絡下さい	制御装置故障。 施工業者にお問い合わせください。
エラー 9	E9-互換性のないPB/UIのソフトウェアバージョン。	施工業者にお問い合わせください。

プログラム前、終了後の情報(モデルによります)

エラー表示	どうしよう？
EN: Steam tank is empty. Please fill water. 日本語: 蒸気タンクが空です。水を入れてください。	蒸気タンクに蒸留水か凝縮水を入れてください。 凝縮水用タンクハウジング内にある蒸気タンクフィルターに水を入れてください。「設置と接続」を参照してください。
EN: Steam tank full. 日本語: 蒸気タンクが満水	蒸留水か凝縮水を入れるのをやめてください。
EN: Please close the door before pressing start. 日本語: スタートボタンを押す前にドアを閉めてください。	プログラムを開始、又は続行する前にドアを閉めてください。
EN: Option not available at this phase of cycle. 日本語: このオプションは運転の現段階では使用できません。	このオプションは使用できません。使用可能なオプションを選んでください。
EN: Cycle was interrupted by power failure. Please resume. 日本語: 停電により運転が中断されました。再スタートしてください。	再スタートするために スタート ／一時停止ボタンを押してください。
EN: Please empty the tank before resuming a cycle. 日本語: 運転を続行する前にタンクの水を捨ててください。	「掃除・お手入れ」を参照してください
EN: Clean door filter. 日本語: ドアフィルターを掃除してください。	「掃除・お手入れ」を参照してください
EN: Clean the condenser unit. 日本語: コンデンサーを掃除してください。	「掃除・お手入れ」を参照してください
EN: Please empty the water tank and clean door filter. 日本語: タンクを空にして、ドアフィルターを掃除してください。	「掃除・お手入れ」を参照してください
EN: Child lock is on. Press buttons for 3 sec to unlock. 日本語: チャイルドロックが設定されています。解除するために3秒間ボタンを押し続けてください。	「システム設定」を参照してください

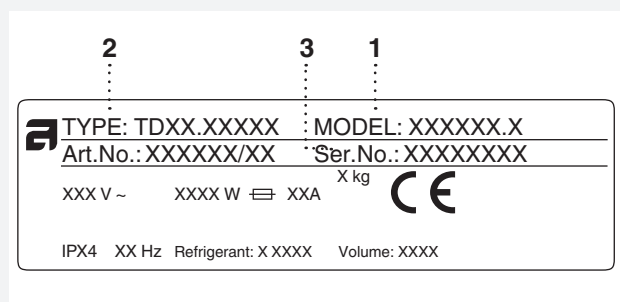
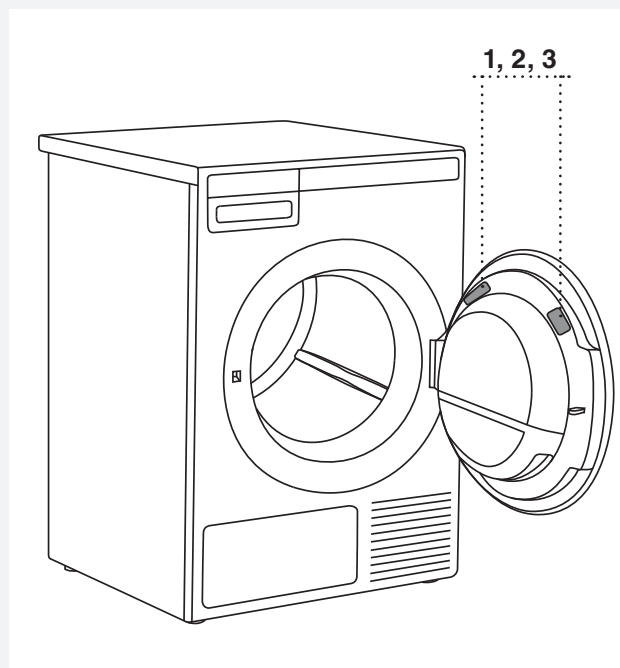
アフターサービス

施工業者にお問い合わせの前に「故障」と「掃除・お手入れ」を参照して、ご自身で問題を解決できるか確認してください。

施工業者にお問い合わせの際は、乾燥機のモデル(1)、タイプ(2)と製品番号をお伝えください(3)。乾燥機のモデル、タイプと製品番号はドア内側の定格プレートに書かれています。QRとAUIDコードは乾燥機のドアの内側に書かれています。

⚠ 不良がある場合、製造元に承認された予備部品だけをお使いください。


⚠ 不適切な接続、又は使用による問題は保証対象外となりますので有料で修理させていただきます。



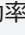
仕様

エネルギーラベルの情報

本シートは欧州委員会規則392/2012に従います。

モデル	TD75.B2XX
最大乾燥量	8 kg (定格プレートを参照してください)
エネルギー効率	B
年間消費電力量 (AE _C)	560,74 (kWh/年) ¹⁾
消費電力	
自動標準乾燥で最大容量 (E _{dry})	4,62 (kWh)
自動標準乾燥で半分容量 (E _{dry1/2})	2,63 (kWh)
消費電力	
OFFモードでの消費電力 (P _o)	0,20 (W)
ONモードでの消費電力 (P _i)	0,65 (W)
凝縮効率	
自動標準乾燥で最大容量と半分容量 (C _t)	91 (%)
自動標準乾燥で最大容量 (C _{tdry})	91 (%)
自動標準乾燥で半分容量 (C _{tdry1/2})	91 (%)
乾燥プログラム	自動標準乾燥 (Auto normal dry) ²⁾ 
乾燥時間 (分)	
自動標準乾燥で最大容量と半分容量 (T _t)	115 (分)
自動標準乾燥で最大容量 (T _{dry})	150 (分)
自動標準乾燥で半分容量 (T _{dry1/2})	89 (分)
騒音	65 (dB(A))
乾燥機のタイプ(A = 自動、NA = 非自動)	A
スタンバイモード時間	5 (分)
凝縮効率レベル	A ³⁾

¹⁾ 自動標準乾燥 (Auto normal dry)  での 1 6 0 標準乾燥運転での最大容量と半分容量の結果に基づきます。EN61121に準拠しています。実際の消費電力量は乾燥機の使用方法によります。

²⁾ 自動標準乾燥 (Auto normal dry)  は普通に濡れた木綿衣類に向き、木綿衣類を乾燥するために消費電力量が最も効率的となるプログラムです。

³⁾ D (最も効率的ではない) から A+++ (最も効率的) までのスケールに基づきます。

標準テスト

標準テストのために、凝縮水ホースが排水口に設置される必要があります。

欧州	
公称消費エネルギー	EN 611 21 (392/2012). プログラム 3 自動標準乾燥 (Auto normal dry) □、8 kg 木綿、標準温度。 機器は単相16A電流向けにテストされます。 16 Aを切り替えるために、「システム設定」を参照してください。
騒音のテスト方法	IEC 60 704-2-6.

技術データ

高さ	850 mm
幅	595 mm
奥行	654 mm
重量 (正味)	47,4 kg
ドラム容量	117 L
最大容量	定格プレートを参照してください
ドラム回転速度	50-55 回転数
定格電力	定格プレートを参照してください
ドラムの材料	ステンレス鋼
本体の材料	粉体塗装された溶融亜鉛めっき鋼板、又はステンレス鋼板

プログラムの表

表には、EN61121に基づき、様々な容量と様々な脱水速度による消費電力量と乾燥時間を示しています。

以下に示している消費値に次の条件が適用されます：

吸気温度	室温
吸気湿度	50 – 60%
乾燥温度	普通

プログラム	容量	脱水速度 速度 (回転数)	消費電力量 * (約、kWh)	乾燥時間、 分 (時間・分) 約 (単位) *	
自動プログラム・しっかり乾燥 (Auto extra dry)	○	1000	5,62	3:00	
	⊖	1400	3,26	2:05	
	○	1400	2,63	1:50	
自動プログラム・乾燥 (Auto dry)	○	1000	5,18	2:45	
	⊖	1400	3,19	1:50	
	○	1400	2,38	1:30	
自動プログラム・標準乾燥 (Auto normal dry)	◻	○	1000	4,62	2:30
	⊖	1400	3,06	1:40	
	○	1400	2,30	1:20	
自動プログラム・アイロン掛け乾燥 (Auto iron dry)	○	1000	3,84	2:05	
	⊖	1400	2,25	1:20	
	○	1400	1,73	1:05	
自動プログラム・合成繊維類 (Auto synthetics)	○	1000	1,49	0:55	
夜具 (Bedding)	○	1000	3,40	2:05	
	⊖	1400	2,25	1:35	
	○	1400	1,65	1:15	
短時間 (Quick Pro)	○	1400	1,40	0:59	

○	最大容量 (FULL)
⊖	半分容量 (PARTIAL)
○	実使用容量 (SMALL)

* 測定値は、素材の種類、衣類の容量、脱水、電源の条件、室温、又は湿り具合によりエンドユーザの値に変化します。

梱包材の廃棄処分

梱包材の廃棄処分/リサイクル



本製品の梱包は、リサイクルや廃棄の際に、環境に優しい材料を使用しており、適切にリサイクルマークが施されています。

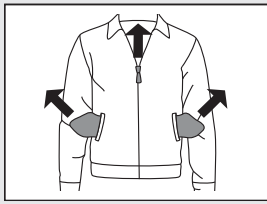
製品や製品の梱包に印刷された絵表示は、一般ゴミとして扱ってはならないということを意味しています。不要になった製品は、電気および電子機器ための廃棄物収集で廃棄してください。

不要になった製品の電源コードを外し、ドアスイッチの破壊を確認してください(お子様の安全のために)。

正しいリサイクル方法は、環境及び人々の健康への、誤った廃棄から生じる有害な結果を防ぎます。製品の廃棄、及びリサイクルに関する情報は、関係当局の廃棄物処理施設、ゴミ処理サービス、または製品を購入した販売店にお問い合わせください。

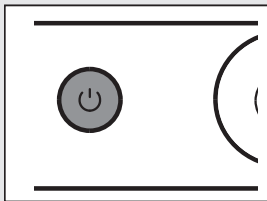


クイックガイド



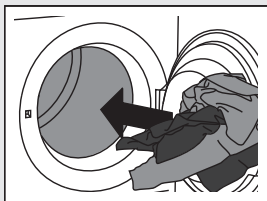
1.

洗濯物を分別してください。
衣類は種類や汚れのレベルにより分別してください。衣類のラベル指示を確認してください。ファスナー、マジックテープやボタンを閉じておいてください。



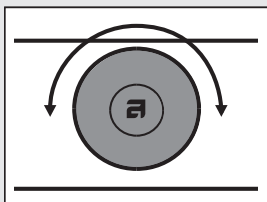
2.

主電源スイッチ(ON/OFF)をONにしてください



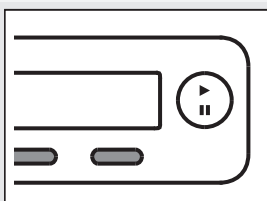
3.

乾燥機のドアを開けて衣類を入れてください
ドラムが空であることを確認してください。



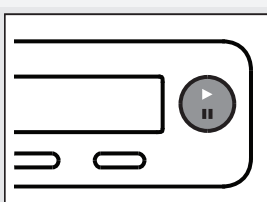
4.

乾燥プログラムを選択してください
プログラム選択ノブを回して、プログラムを選択してください。



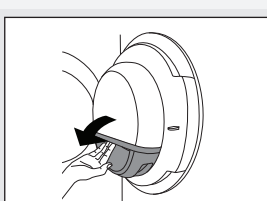
5.

プログラム設定を選択してください
設定はボタンを押すと選べます。



6.

ドアを閉めて、スタートボタンを押してください
乾燥所要時間が時間と分の単位でディスプレイに表示されます。



7.

プログラムの終了
ドアを開けて衣類を取り出してください。
フィルターを掃除してください。「掃除・お手入れ」を参照してください。
ドアを閉めてください。主電源スイッチを切ってください。
電源プラグを抜いてください。

任意の時期に変更を加える権利を留保します。



Gorenje, Partizanska 12, 3320 Velenje, Slovenija
www.asko.com

distributor: TSUNASHIMA & Co
tel: +81-3-5488-8550

TD75.B2
SPK H2 JP



ja (06-22)